

Con questa scheda vorremmo dare qualche consiglio per prevenire la possibilità di incidente stradale con fauna selvatica e su come comportarsi in caso di collisione.

La maggior parte degli incidenti avvengono con caprioli, animali molto sensibili, vi preghiamo di seguire le istruzioni riportate, in caso sia solo ferito, per un recupero positivo dell'animale stesso. Essendo molto soggetto a stress, ogni rumore o carezza è estremamente dannoso per il suo stato di salute.

Aspettate i soccorsi!!!

Sono disponibili le schede a mappa per capire se l'animale trovato è davvero in difficoltà anche per:

- pipistrello
- volatili
- capriolo
- riccio
- lepre

E guide mappa di primo intervento per:

- cuccioli selvatici in generale

Contatti

Rifugio Matildico

Via Conti 22/1 - 42020 San Polo d'Enza
(RE)

Ivano Chiapponi - Cell. 339-4053723

Cristina Canuti - Cell. 347-1265587

Mail: info@rifugiomatildico.it

Sito Internet: www.rifugiomatildico.it

Facebook: Rifugio Matildico

Instagram: Rifugio_Matildico

Per donazione del 5x1000

C.F. 91156810359

Per donazioni volontarie:

Iban Banco Popolare

IT 36R 05034 66490 000000005050

ATTENZIONE:

La detenzione della fauna selvatica è vietata dalla legge.

Chiunque rinvenga fauna selvatica in difficoltà è tenuto a informare la Polizia Provinciale o il Centro Recupero Animali Selvatici (Cras) di competenza del territorio entro 24 ore.

(art. 38 L.R. n.3/94)

**COME EVITARE E COSA
FARE IN CASO DI
INCIDENTE STRADALE
CON FAUNA SELVATICA**

DIVULGAZIONE A CURA DI:

**Centro Recupero Animali
Selvatici**



GUIDA 7



PREVENIRE

1. AZIONI UTILI

3. COMPORAMENTI UTILI

2. MANUTENZIONE AUTO

Usare clacson o lampeggianti per spaventare gli animali al lato della strada

Non superare i limiti di velocità

VELOCITÀ

Fattore principale di probabilità di collisione con fauna

Riduce capacità di individuare oggetti e animali

Allunga distanza utile per fermarsi

Aumenta forza d'impatto in caso di collisione



ATTRAVERSAMENTO IMPROVVISO

Condurre il veicolo verso la direzione da dove proviene l'animale, non dove sta andando

Guardare dove si può andare. Non guardare l'animale

Se non è possibile non colpirlo, cercare di urtarlo di striscio

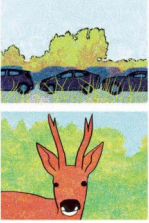
Frenare con fermezza e tempestività evitando il bloccaggio delle ruote e mantenere premuta la frizione per non far spegnere la macchina = blocco servofreno e servosterzo

PRESENZA SULLA STRADA

Rallentare e cercare di anticipare il comportamento imprevedibile

Mantenere le distanze e cercare di capire cosa sta facendo o dove sta andando

Non partire subito dopo che si è allontanato: molti viaggiano in gruppo e con cuccioli



Tenere i fari delle luci ben puliti

Tenere parabrezza ben pulito

Tergicristalli non usurati

Di notte utilizzare fari abbaglianti

Mettere cintura di sicurezza



Attenzione al movimento di animali lungo la strada

Attenzione a occhi scintillanti

Pensare al paesaggio che si sta percorrendo, è adatto alla fauna selvatica?



IN CASO DI COLLISIONE

Non allontanarti dal luogo.

Spostare il veicolo fuori dalla carreggiata (se non ci sono feriti)

Mettersi in sicurezza e indossare giubbotto catarinfrangente

Se animale occupa sede stradale o se veicolo fuori uso mettere triangolo, quattro frecce e chiamare 118

NUMERI UTILI per R.E.
Emergenza sanitaria 118
Reggio Soccorso 0522-295222
Polizia Municipale 0522-4000
Polizia di Stato 113
Carabinieri 112
Corpo Forestale 1515

Chiama il 118 o le forze dell'ordine (carabinieri, municipale) che allertano il Cras e, nel frattempo, se è ferito, copri gli occhi con una coperta e stai a distanza aspettando i soccorsi.
Foto, voci e carezze sono per loro fonte di grosso stress, rischiano l'infarto.

GUIDA 7



Il Cras Rifugio Matildico è operativo h24
Ivano 339 4053723
Cristina 347 1265587

www.rifugiomatildico.it